

Belgaphil 5

Trimestriel - paraît en janvier - avril - juillet - octobre



- 3 Le mot du Président
- 4 A la découverte de Cracovie
- 8 Les timbres POSTHORN de Norvège au motif plus que centenaire ...
- 12 Belgica 2006 Bruphila '06
- 18 De retour des vacances, voir Belgaphil n° 2, suite
- 21 Rectificatif: "Collectionnez les oblitérés"

COORDINATION

Président

Eddy Van Vaeck
Rue Longtin, 44
1090 Bruxelles
e.vanvaeck@klbp.be
+32 2 423 23 22

Secrétaire

Constant Kockelbergh
Avenue des Cerisiers, 21
B- 1330 RIXENSART
constant.kockelberg@skynet.be

Trésorier

R. Duhamel
Avenue des Erables, 14
B-1420 BRAINE-LALLEUD
robertduhamel@skynet.be
n° compte "Fédération"
210-0583900-12
BIC: GEBABEBB
IBAN: BE19 2100 5839 0012

Collaborateurs

Robert Duhamel
Michel Fizez
Jozef Ghys
Serge Havaux
Constant Kockelbergh
Bernard Péters
Ivan Van Damme
Filip Van der Haegen

Traducteurs

Serge Havaux
Constant Kockelbergh
Bernard Péters
Bruno Stes
Marcel Van der Mullen

Tirage

12 000 exemplaires

Prix

GRATUIT pour les membres
de la F.R.C.P.B.
€ 15,00/an abonnement

Prochain numéro

Belgaphil n° 6 paraîtra le
30 avril 2007
Pour être publiés dans les
meilleures conditions, vos
textes et communiqués doi-
vent parvenir à la rédaction
au plus tard le 19 février
2007. Rédaction Belgaphil
p/a Ivan Van Damme
Vijverstraat 19
B-9881 Bellem
E-mail: haviemmadnav@
skynet.be

Responsabilité

Chaque auteur reste
responsable du contenu de
son article.



Salon International de la Philatélie et de la Numismatique

antwerp expo
Jan van Rijswijcklaan 191
2020 Anvers



www.fnip.be

info@fnip.be

Samedi de 10h00 à 18h00
Dimanche de 10h00 à 16h00

Entree: € 3.00

En collaboration avec FNIP nous offrons à nos lecteurs une entrée gratuite:

Avec ce bon vous obtenez une entrée gratuite le samedi 31 mars ou le dimanche 1 avril 2007

nom:.....

adresse:.....

.....

.....

**FNIP vzw – Boekenberglei 181-3
BE - 2100 Deurne**

**tel:+32(0)486 96 22 85
fax:+32(0)3 233 89 70**

Le mot du Président



Eddy Van Vaeck - Président National de la F.R.C.P.B.

Avant tout, au nom de la FRCPB, je souhaite une bonne et heureuse année à tous les lecteurs de Belgaphil. Pour chacun, une bonne santé, beaucoup de plaisir avec vos collections et à la lecture du magazine.

C'est aussi l'occasion de remercier sincèrement tous les collaborateurs de Belgaphil pour le travail effectué l'année écoulée, et ce n'est pas toujours évident. Avec ce numéro 5, nous entamons la seconde année de parution et nous espérons que les futurs numéros vous plairont comme précédemment. Pour la rédaction et ses collaborateurs, la première année a été riche d'enseignements, ils ont reçu beaucoup d'encouragements et aussi, hélas, quelques réactions négatives. Les erreurs survenues sont anormales mais parfois inévitables.

Il arrive malheureusement, qu'une annonce paraisse dans une langue nationale non souhaitée, nous le déplorons sincèrement et nous vous prions de nous en excuser.

Cependant, je tiens à mettre les points sur les « i ». Dès le début, il a été décidé que les annonces de manifestations seraient publiées, dans les deux éditions, dans la langue d'origine. Aucune traduction n'est prévue et la parution dans les deux langues n'est possible que si l'annonceur nous fait parvenir les deux textes. Nous comprenons que tout cela choque et énerve certains lecteurs, mais nous ne pouvons accepter les lettres personnelles désobligeantes, voire injurieuses, que nous recevons à l'occasion.

L'erreur est humaine et donc nous en faisons, bien sûr nous connaissons des gens qui selon eux ne se trompent jamais, mais

On nous demande parfois de publier plus de nouvelles concernant la fédération. C'est possible et cela arrive parfois, cependant antérieurement nous étions critiqués pour cela !

Vous souhaitiez, un peu moins de rapports ou de textes similaires et plus de bons articles. Malgré les efforts déployés par la rédaction pour vous fournir un bon magazine, composer le magazine idéal pour chacun d'entre vous est utopique. Je pense que comme "amateurs" - ne le sommes-nous pas tous - le résultat obtenu est plus que satisfaisant. Certains périodiques réalisés par des professionnels ne font pas toujours mieux.

Aux dirigeants des cercles, je demande une fois de plus de communiquer rapidement au trésorier, gérant la liste des membres, tous les changements d'adresse.

Régulièrement, une centaine de magazines sur les 12000 expédiés nous reviennent, c'est encore toujours une centaine de trop. Je compte sur votre collaboration.

Je vous souhaite bonne lecture du Belgaphil 5.
Votre président.
Eddy Van Vaeck ☘

A la découverte de

En 2002, Bruges était la capitale culturelle de l'Europe. Mais saviez-vous que précédemment, et par deux fois, Cracovie a été honorée de ce titre. Et avec raison, car au plan culturel, Cracovie peut rivaliser avec les plus importantes villes européennes. Grâce aux nombreuses émissions philatéliques polonaises, nous pouvons découvrir la ville sans quitter notre fauteuil favori. Venez avec nous et laissez-vous guider dans cette ville fascinante.



Situation

Cracovie est située dans le Sud de la Pologne et compte près de 800.000 habitants. La ville historique est traversée par la Vistule et dominée par le « Wawel », une colline surmontée de la forteresse du même nom.



Mon guide touristique m'informe qu'en 1308, pour être précis, Cracovie devint la résidence des rois polonais jusqu'à la fin du XVI^e siècle et ceci au détriment de Gniezno, l'ancienne capitale.

Vue d'ensemble du centre historique.

En dessous, une esquisse de la forteresse « le Wawel »



Notre première visite sera donc pour la forteresse du « Wawel ». Cracovie était déjà élevée au rang d'évêché depuis l'an 1000 et l'imposante église sur la colline nous indique qu'il s'agit là d'un bâtiment particulièrement exceptionnel.



Cracovie



Filip Van Der Haegen, Président du Conseil de Flandre Occidentale

La plus ancienne partie date du X^e siècle, à savoir, une rotonde préromane dédiée à St Félix et St Adaukt. Du XI^e siècle, il reste des vestiges de la première cathédrale romane St André. La crypte de St Léonard est un vestige de la 2^e cathédrale romane datant du XII^e siècle. La forteresse fut pillée et presque totalement détruite par les raids des Tatars au XIII^e siècle, mais tout fut reconstruit

Une nouvelle cathédrale gothique fut érigée. Elle est pourvue de 18 chapelles rayonnantes dont une est coiffée d'une toiture en or. Cette chapelle « Sigismond » fut dessinée par l'italien Bartolomeo Berreci et est appelée « Perle de la Renaissance au Nord des Alpes ».

Vue générale de la cathédrale gothique.



La puissante tour de la cathédrale



La première émission postale polonaise consacrée à cette église parut en 1925.



Belgaphil

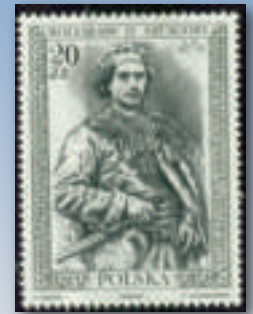
La façade



La chapelle Sigismond à la toiture d'or.



Dans la cathédrale nous découvrons de magnifiques œuvres d'art. Notre attention est d'abord attirée par le mausolée de St Stanislas vivant au XI^e siècle et saint patron de la Pologne. Il fut assassiné par le roi Boleslas II et inhumé dans un sarcophage en argent orné de douze scènes illustrant sa vie.



Timbres de la cité du Vatican représentant St Stanislas et les tours de la cathédrale.



Dans la cathédrale sont enterrés les rois polonais de l'époque. L'un d'entre eux, Casimir III Wielki (le Grand) y repose dans un superbe mausolée en marbre sculpté.

D'autres héros polonais sont également inhumés dans la crypte.

Le général Poniatowski, maréchal de France et commandant de l'armée polonaise de Napoléon



Jadis le Saint-Siège déclara qu'assister à la sainte messe libérait une âme du purgatoire. Comme il n'y a pas de célébration prévue dans l'immédiat nous sortons et montons au beffroi voisin pour y admirer l'imposante cloche « Sigismund ». Avec ses 18 tonnes et son battant de 330 kg



elle est une des plus grosses cloches au monde. Ce colosse, datant de 1520, ne résonne de sa voix grave que lors des grands événements.

Tadeusz Kosciuszko, héros national polonais et partisan de G. Washington aux USA



Et nous redescendons pour découvrir la deuxième merveille : le château lui-même. Après un incendie, il fut reconstruit en style Renaissance par le roi Sigismond I. Seule, une ancienne tour fortifiée a été conservée.



La face orientale du château.



Le côté Nord



et le côté Est du château



L'ancienne tour du côté Sud

La splendide cour intérieure et ses arcades



On retrouve la splendide cour intérieure et ses arcades sur deux timbres

A suivre.....

Les timbres **POSTHORN** de

La Poste Norvégienne rappelle fréquemment qu'elle détient un record mondial de longévité avec le motif "POSTHORN¹".

Ce motif, dû à l'architecte danois von Hanno est apparu pour la première fois le 10 janvier 1872 sur le timbre n° 18 (3 skilling rouge).



On le retrouve sur les timbres de 5 et 9 krone² émis, 130 ans plus tard, le 11 février 2002.

Deux autres timbres ont été émis le 15 avril 2005.



L'ensemble qui s'est ainsi formé comporte à ce jour, d'après les catalogues de référence³, plus de 500 timbres et entiers postaux distincts ...

Le chercheur se trouve devant un domaine riche en surprises et en ... énigmes !!!

1.- Cor (HORN) de poste, cor de postillon

2.- Couronne norvégienne = ~ 0,125€

3.- Timbres : *Norgeskatalogen* (émis chaque année par le Cercle philatélique d'Oslo), *FACIT* (émis chaque année en Suède pour tous les pays nordiques). Entiers : *Norge Helpostkatalog* (Cercle philatélique d'Oslo), *MICHEL* (Entiers de l'Europe Occidentale)

Un peu d'histoire

1624 - La Norvège est, à cette époque, une province du royaume de Danemark dont le roi Christian IV (1577– 1648) crée la poste par son ordonnance du 24 décembre. Cette même année Oslo est débaptisée et devient Christiania⁴.

1647 - Sous l'impulsion du gouverneur Hannibal Sehested (1609 – 1666), un réseau postal s'établit en Norvège.



1814 - Par le traité de Kiel, la Norvège est séparée du Danemark et unie à la Suède. Les deux pays ont le même souverain.

1^{er} janvier 1858 - Emission du premier timbre norvégien.

10 janvier 1872 : Emission du 1^{er} timbre **Posthorn**. Gravure réalisée par Ph. Batz.



1894 - Etablissement du régime parlementaire.

1898 - Adoption du suffrage universel.

1905 - Un plébiscite met fin à l'union dynastique avec la Suède. La Norvège choisit un prince danois comme roi (Haakon VII⁵).

4.- Rappel du nom des rois danois. Le nom d'Oslo sera rétabli en 1905

5.- YT Norvège n° 63

Norvège au motif plus que centenaire ...

Ignace Dujardin



Le motif

Andreas Friedrich Wilhelm von Hanno (1826 – 1882) est l'auteur du Posthorn dont le projet a été approuvé par la Poste en 1871.

Le motif se compose comme suit :

Deux éléments de base : le cor postal posé horizontalement avec le pavillon à droite et surmonté par la couronne royale.



Un décor comportant un bandeau elliptique entouré d'une fine ellipse inscrite dans un double cadre rectangulaire dans les angles duquel sont dessinées quatre roues ailées.

Un nombre dans la boucle du cor indique la valeur faciale du timbre.

Deux inscriptions (en norvégien) sur le bandeau. Au-dessus « Norge⁶ », en-dessous les mots exprimant la valeur

faciale⁷. Les espaces libres à l'intérieur du bandeau sont rayés verticalement.

L'examen des numéros 18 et 23 représentés ci-contre fait apparaître une différence appréciable entre les inscriptions inférieures.

Le numéro 18 fait partie de la première série (1872/75) alors que le numéro 23 appartient à la deuxième (1877/78). Entre ces deux émissions, la Norvège avait rejoint l'union monétaire liant le Danemark et la Suède et remplacé le skilling par l'øre⁸ comme monnaie courante.

La valeur est inscrite en chiffres et précédée de "POSTFRIM"⁹. Cette inscription est maintenue jusqu'à ce jour, la couronne (=100 øre) remplaçant l'øre depuis 1991.

D'autres changements vont suivre parfois bien repérables et parfois beaucoup moins évidents.¹⁰

De 1886 à 1893 : changement de la hauteur du cadre extérieur (de 21 à 20 mm).

1893 : les caractères sans empiètement des inscriptions sont remplacés par des caractères avec empiètements.

6.- Norvège



n°18 émis le 7/1/1872



n°23 émis le 1/1/1877

7.- par exemple : « sex skilling » c'est « six skilling » pour le numéro 20

8.- 1 skilling = 3 1/3 øre

9.- Abréviation de « POSTFRIMERKE » = « timbre-poste »

10.- Attention ! Les numéros des émissions sont inscrits sur le côté du cadre extérieur en norvégien.

Les dates d'émissions permettent de retrouver les numéros d'Yvert et Tellier

Belgaphil



n°55 émis le 24/5/1886 n°56 émis le 25/8/1893

1894 – 1896 : la dentelure 14½ x 13½ est remplacée temporairement par 13½ x 12½.

1937 : la technique d'impression passe de la typographie à la photogravure. Dans ce nouveau procédé, le motif est simplifié : disparition du cadre intérieur, de l'ellipse entourant le bandeau et des rayures verticales.

n°95 émis le 17/1/1922



n°171 émis le 18/8/1937



1940 : disparition des papiers filigranés pour tous les timbres norvégiens.

1962 : passage de la photogravure à la taille-douce.

La gravure sur acier donne une impression beaucoup plus nette. Le doublage du bandeau et du cadre réapparaît de même que les rayures verticales. Le bandeau est rayé horizontalement.

n°392 émis le 3/6/1952



n°513 émis le 5/12/1962



1969 : Utilisation de papier phosphorescent

1991 : Changement d'unité monétaire (de l'øre à la couronne) et emploi de deux couleurs.

n° 808 émis le 15/2/1978



n° 1127 émis le 22/11/1991



1992 : Remplacement du papier phosphorescent par du papier couché luminescent.

1997 : Passage de la taille-douce à l'offset 4 puis (en 2001) 5 couleurs, réalisé par Sverre Morken et Enzo Finger.

n°1156 émis le 23/11/1992 • n°1284 émis le 2/1/1997 • n°1421 émis le 7/2/2001



En plus ... des changements de graveurs (7), d'imprimeurs (7), de fournisseurs de papier (une dizaine ...), de dentelures (4) et pour le filigrane: 5 types et 8 positions différentes ...

Le tableau qui suit donne une vue d'ensemble de l'évolution en 133 ans des timbres Posthorn. La 1^{re} colonne donne une classification des émissions qui m'est personnelle.♣

De 1872 à 1893 Caractères sans empattement - Ensuite caractères avec empattements

	Période	Monnaie	Graveur	Impression	Imprimeur	Papier	Filigranes	Dentelure			
A	1872/1875 1906/1908	Skilling	Batz	Typographie	P. Petersen	Bentse Brug	I h & v	14 ¹ / ₂ x 13 ¹ / ₂			
							I v & h				
I h											
C	9/01/1882				Chr. Johnsen	Moestue	II h				
	1882/1883					Bentse Brug	I h & v				
	1882/1885 13/06/1888					Moestue	II h & v III h				
D	1886/1893				Øre	Hellik Rui	Centraltrykkeriet		Alvoen Bentse Brug H. Lyche Moestue C.E.Petersen	I h & v II h III h IV h	14 ¹ / ₂ x 13 ¹ / ₂ 13 ¹ / ₂ x 12 ¹ / ₂
	a										
E	1895/1898				Øre	Batz	Chr. H. Knudsen		Alvoen Bentse Brug	I h & v I h I v	13 ¹ / ₂ x 12 ¹ / ₂
	b										
	c	1909/1919	Alvoen Hellbut	I h I h & v							
		1/03/1922	Alvoen Hamang	I h							
	d	1918/1919	Alvoen	I h							
	e	1920/1929	Alvoen Hamang	I h							
F	1937	kr	K. Finstad	Photogravure	E. Moestrue	Hamang Alvoen Hamang Alvoen	V h				
	1941						Alvoen	V h			
	1941						Hamang	V h			
	1941						Alvoen	V h			
	1950/1952						Alvoen	V h			
	18/11/1952						Alvoen	V h			
G	5/12/1962		K. Lokke Sørensen	Taille-douce	NBS	Bo/Bu/Hs	Hs/CP	12 ³ / ₄ x 13 ¹ / ₄			
	23/01/1969								Taille-douce 2 couleurs	Hs	
	22/02/1974										Hs
	15/02/1978								Offset 4 couleurs	NBS Enschede	
H	22/11/1991	kr	Sv. Morken	Offset 4 couleurs	NBS Enschede	Hs/CP					
	23/11/1992						Offset 5 couleurs		Enschede	TR-L	
I	2/01/1997	kr	Sv. Morken E. Finger	Offset 5 couleurs	Enschede	TR-L	13 ³ / ₄ x 13 ¹ / ₄				
	7/02/2001										
	11/02/2002										
	15/04/2005										

Belgica 2006

Le Championnat Mondial Philatélie de la Jeunesse Belgica 2006 et l'Exposition Nationale Compétitive Bruphila '06 ont eu lieu dans les palais 11 et 12 de Brussels Expo du 16 au 20 novembre.

Un immense succès..... certains journaux avançaient le chiffre de 50.000 visiteurs parmi lesquels pas moins de 6.000 écoliers venus de tout le pays.

Lors du vernissage, le mercredi 15 novembre, nous avons pu saluer diverses personnalités et entre autres, de gauche à droite :

Marina HABELSHAUSEN, de la C.P.B.N.T.P - Eddy Van VAECK, président F.R.C.P.B. - Bruno TUYBENS, secrétaire d'Etat - Jos WOLFF, président F.I.P. - Frank DANIËLS, président Pro Post et directeur Stamps & Philately - KOH Seow Chuan, président honoraire F.I.P - Pedro VAZ PEREIRA, président F.E.PA.

Belgica 2006 en bref :

Cinquante commissaires représentaient leurs pays et 42 jurés et deux consultants seniors (secrétaire Charles Verge – assisté d'Andrée Trommer) composaient le jury.



Bruphila '06



Jozef Ghys, commissaire général adjoint

L'exposition compétitive comprenait 567 collections réparties en :



- 211 en classe Jeunesse,
- 173 en classe Thématique,
- 33 en Classe Ouverte, et 150 en classe un Cadre.

Plus de 50 prix spéciaux avaient été offerts par les fédérations, les commissaires et les membres du jury.



On dénombrait aussi 101 stands de négociants et 66 administrations postales étaient présentes ou représentées. De la sorte, le collectionneur avait l'opportunité de compléter sa collection.





Les jeunes étaient l'objet d'une attention toute particulière et environ 6000 enfants ont donc visité Belgica 2006, où ils ont pu se défouler à l'atelier Jeunesse, au Fan Club Studio Max, au podium Stampi-

lou, à la zone Internet Technopolis, aux stands LEGO/BeLUG, SNCB/Märklin, atelier BD, Croix-Rouge...

Le 18 novembre, lors de la soirée du palmarès, se déroulait aussi le dépouillement d'un vote à bulletins secrets, il s'agissait d'élire le Champion Mondial

parmi les trois candidats au Grand Prix Jeunesse et le gagnant est ... le jeune collectionneur danois Johan JANTZEN avec sa collection Congo Free State : Belgian Congo (1886 – 1923).

Il fut donc très honoré quand il reçut le splendide trophée du Championnat Mondial Jeunesse.

Comme récompense, on avait délaissé les médailles traditionnelles et opté pour une « pyramide de cristal » - un véritable succès, car participants, commissaires et jurés ne tarisaient pas d'éloges et firent savoir que cette pièce serait exposée, chez eux, à la place d'honneur. Ce qui, en fait, était le but recherché !

Le niveau philatélique de l'exposition était très élevé, et on peut le constater au vu du nombre de médailles Or et Grand Or attribuées :



Classe Thématique : 4 Grand Or et 15 Or

Classe Ouverte : 12 Or

Classe un Cadre : 13 Or

Pour la Jeunesse, pas d'Or mais 19 médailles de Vermeil furent décernées.

D'autres « Grand Prix » étaient décernés pour les meilleurs en :

Classe Thématique, Dr Joachim MAAS (D)
The Universal Postal Union

Classe Ouverte, Berthe KING (GB)
Denmark : Conscience, Conflict and Camps
(1932 – 1949)

Classe un Cadre, Rolf Dieter JARETZKY (D)
Bundesfestung Luxemburg

Tous les participants sont entrés en possession de leur collection avec en prime, un magnifique « cristal », le diplôme, le palmarès et un catalogue exhaustif, ... et ils peuvent déjà rechercher un prochain événement.

Nous ne pouvons pas oublier les nombreux bénévoles auxquels le comité d'organisation a fait appel et, il faut être honnête, c'est principalement grâce à eux que l'exposition connut un tel succès. Ils furent donc fêtés, comme il se doit, le samedi 9 décembre.

Maintenant, un petit aperçu de Bruphila '06.

Le jury était composé de 37 membres avec Tony DEWIT comme secrétaire.



L'exposition compétitive a rassemblé 159 collections réparties entre toutes les classes, soit :

- 16 en Traditionnelle (2 x Or)
- 14 en Histoire Postale (4 x Or)
- 6 en Aérophilatélie (2 x Or)
- 6 en Astrophilatélie (1 x Or)
- 1 en Philatélie Fiscale (1 x Or)
- 2 en Entiers Postaux
- 27 en Thématique
- 4 en Maximaphilie
- 39 en Jeunesse
- 20 en classe Ouverte (2 x Or)
- 11 en un Cadre (1 X Grand Or)
- 13 en Littérature (1 x Grand Or et 1 x Or)

De plus, les visiteurs pouvaient admirer dans les 121 cadres de la Cour d'Honneur, 39 collections belges ayant obtenu les plus hautes distinctions dans leur classe respective.

Ici aussi, 50 Prix Spéciaux, dons du Comité d'Organisation, de la F.R.C.P.B. des commissaires nationaux et d'associations philatéliques, étaient attribués.

Une réunion spéciale est prévue dans les prochaines semaines pour les participants à Bruphila '06 aussi bien en compétition qu'en Cour d'Honneur, où les récompenses obtenues,

les diplômes et les prix spéciaux leur seront remis.

La réunion aura lieu à la Maison de la Philatélie. Sitôt connues, les informations nécessaires seront communiquées aux intéressés.

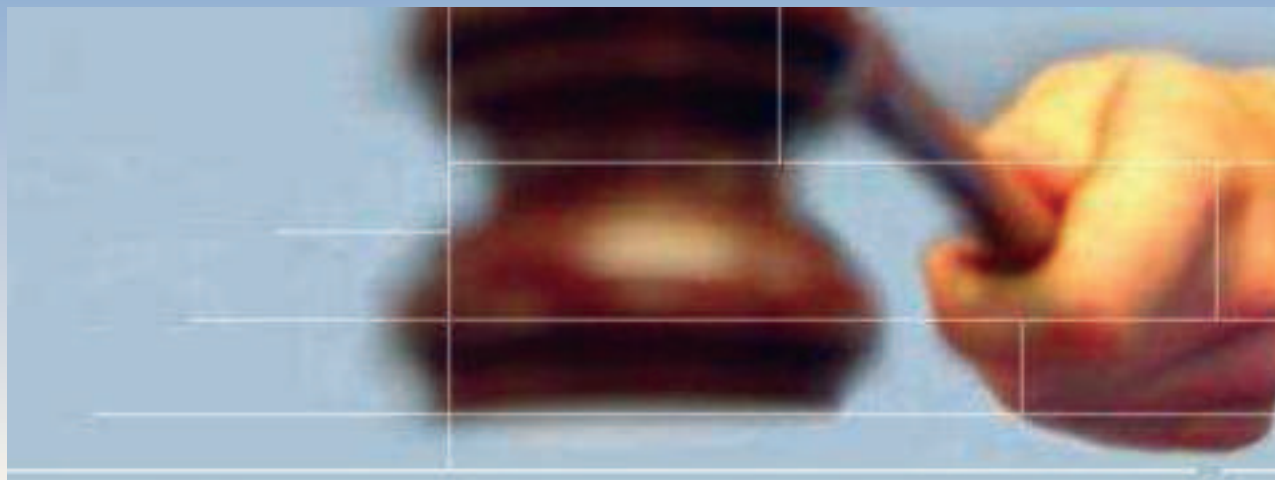
Pour info : les résultats obtenus peuvent être consultés sur les sites web respectifs :

pour Belgica : www.belgica2006.be et pour Bruphila : www.bruphila06.be

Et notez déjà dans vos agendas...

La prochaine exposition compétitive nationale se tiendra au WEX à Marche-en-Famenne du 25 au 28 septembre 2008 et ...l'Exposition Philatélique Internationale – Belgica 2010 aura lieu à Antwerp Expo du 8 au 12





openbare postzegelveilingen

Veilingen

VAN OSSELAER

volgende veiling

zaterdag 19 mei 2007 om 13.00 uur

in zaal RUGGEHOF, Frans Van Dijkstraat 46, 2100 DEURNE BELGIE

inleveren loten tot 3 april 2007

veilingcatalogus online

LUXE INSTEEKALBUMS

60 bladzijden met gewatteerde kaft aan 11 €

32 bladzijden aan 7 €

witte bladen met 10 pergamiinstroken per pagina en dubbel pergamijschutblad,
dubbele linnen binding, baladek band en per album in krimpfolie verpakt

Koolsveldlaan 39A – 2110 WIJNEGEM – BELGIE

☎ 0032 3 354 48 88

www.vanosselaer.com

info@vanosselaer.com

Manifestations des cercles de la Fédération – 2007 - avec prévente - Honorez-les de votre visite.

06.01.2007	1. Promotion de la Philatélie	2. Sport
Lieu	Cercle et personne de contact	
Sporthal Schijnpoort, Schijnpoortweg 55, 2060 Antwerpen	K. Philatelic Club Cosmos 110 Mr. Decoster Johan, Dascottelei 66 b12, 2100 Deurne	
27.01.2007	3. Philatélie de la Jeunesse	4. Musique
Lieu	Cercle et personne de contact	
Château de Peralta, rue de l'Hôtel de Ville 6, 4442 Angleur	Cercle d'Etude Philatélique Angleurais 458 Mad. Vanderhaeghen Nicole, rue de la Carrière 4, 4170 Comblain-au-Pont	
24.02.2007	5. Littérature	6. Croix-Rouge
Lieu	Cercle et personne de contact	
Zaal Traiteur Marcel Hannuitsesteenweg, 3400 Landen	Attenhovense Postzegelclub 276 Mr. Clabots Gilbert, August Robijnstraat 4, 3404 Attenhoven	
24.03.2007	7. Emission commune avec la Tchèque	8. Théâtre populaire
Lieu	Cercle et personne de contact	
Scheppersinstituut Cooppallaan 128, 9230 Wetteren	Themaphila Wetteren 810 Mr. Bracke Koenraad, Baerdonckstraat 83, 9230 Wetteren <i>Exposition Régionale Compétitive</i>	
28.04.2007	9. Europe	10. 50 ans de l'Europe
Lieu	Cercle et personne de contact	
Espace Toots, rue E. Stuckens 125, 1140 Bruxelles (Evere)	Unionphil '07 - UCPRB Mr. De Lamper Roland, Av. Bon. A. d'Huart 84, 1150 Bruxelles <i>Exposition Régionale Compétitive</i>	
20.05.2007	11. Hergé	
Lieu	Cercle et personne de contact	
	Stamps & Philately E. Walschaertsstraat 1, 2800 Malines	
16.06.2007	12. L'Antarctique	13. Petits musées
Lieu	Cercle et personne de contact	
Zaal Familia, Onderwijslaan 100, 3600 Genk-Waterschei	Filatelia Club Genk 501 Mr. Cooremans François, Reitveld 22, 3550 Heusden-Zolder <i>Exposition Régionale Compétitive</i>	
07.07.2007	14. 100 ans du port de Zeebrugge	15. Timbres d'été
Lieu	Cercle et personne de contact	
De Marine Basis, Graaf Jansdijk 1, 8200 Zeebrugge	Postzegelclub De Zeven Torentjes 930 Mr. Olivier Herman, Veeweide 38, 8200 Brugge	
01.09.2007	16. Tourisme	17. Emission commune avec le Luxembourg
Lieu	Cercle et personne de contact	
Maison de la Culture d'Arlon, Parc des Expositions, 6700 Arlon	Philatelic Club Arlonais 603 Mr. Bouche R., Avenue N. Enschede 27, 6700 Arlon <i>Exposition Régionale Compétitive</i>	
13.10.2007	18. This is Belgium	19. Fête du Timbre
Lieu	Cercle et personne de contact	
Complexe Sportif, Rue Moulin Measure 9, 7730 Estaimpuis	Association Philatélique d'Estaimpuis 332 Mr. Péters Bernard, rue des Combattants 82, 7730 Néchin <i>Exposition Régionale Compétitive</i>	
10.11.2007	20. Belgian International Sport Champions Billard	21. Noël & Nouvel An
Lieu	Cercle et personne de contact	
Salle Récrear, Rue Marcel Lespaigne, 5540 Hastière-Lavaux	Cercle de Philatélie « Zephir Demanet » 714 Mr. Gravet Roger, La Pommeraie 14, 5500 Dinant	

De retour des

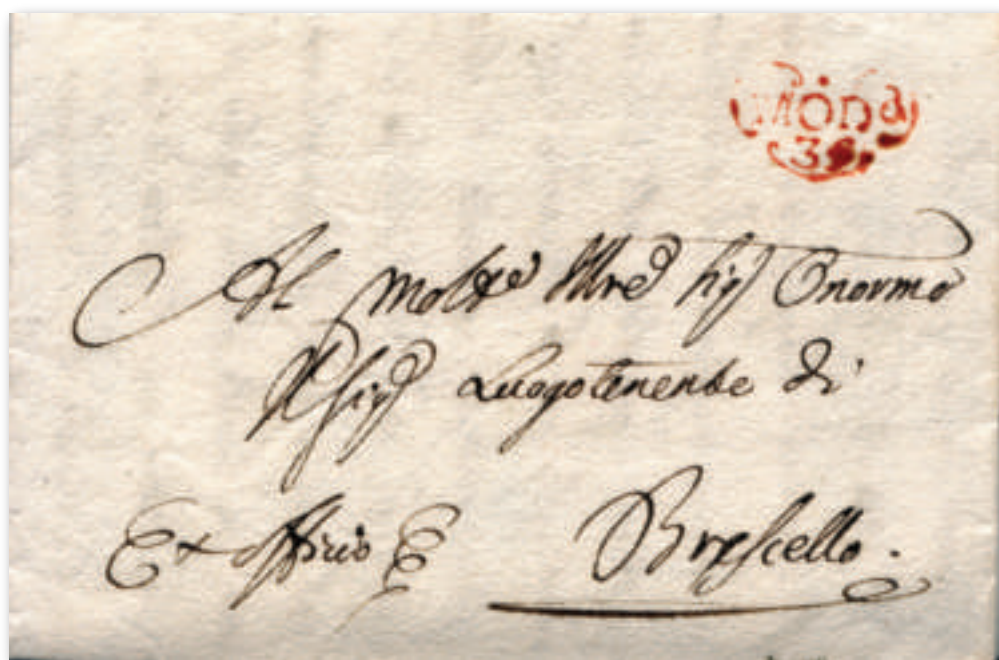
En publiant des articles, on transmet souvent la connaissance mais souvent, on apprend aussi beaucoup soi-même. A l'origine la rédaction de Belgaphil me demandait « écris-nous quelque chose, mais pas trop compliqué pour les lecteurs ». Ainsi, c'est avec plaisir, que j'ai relaté notre voyage en Italie en 2005 qui passait par hasard par Modène.

*Modena/38 rouge, 16 septembre 1788 vers
Brescello, port gratuit. La 38^e
semaine de 1788 va du 14 au
20 septembre.*

Cet article a été l'occasion pour moi, au printemps, de classer soigneusement tout ce que je possède concernant l'Italie. Tout le matériel a été classé chronologiquement, aussi bien celui du XV^e siècle que l'actuel: précurseurs des anciens Etats Italiens, lettres classiques et modernes, entiers postaux, timbres isolés, timbres fiscaux, bulletins de colis postaux, cartes postales, etc. Ce fut un gros travail et j'ai beaucoup appris ! J'ai aussi rassemblé dans un classeur, comme documentation, un certain nombre d'articles traitant de la philatélie italienne. J'ai fait de nombreuses découvertes apportant maintenant ces quelques compléments ou rectifications.

MODENE, XVIII^e siècle.

La belle marque ornée, montrée à la page 17 du n° 2, ne donne pas la date du jour mais le numéro de la semaine durant laquelle la lettre a été expédiée ou reçue à Modène. Ce bureau de poste possédait ainsi 52 cachets différents, un pour chaque semaine. Ces cachets ont été utilisés pendant plusieurs



vacances, voir Belgaphil n° 2, suite



Leo De Clercq

années. On retrouve chaque année le même cachet pour la même semaine. J'ai appris cela juste avant la parution de mon article par l'étude de « Il primi bolli di Modena » de Vito Salierno et Paolo Vollmeier.

Ainsi, la lettre de la 6^e semaine de 1784 a donc été expédiée entre le 1^{er} et le 7 février. La lettre illustrée à la page 18 du n° 2, est de la 15^e semaine de 1793 soit du 31 mars au 6 avril. Des cachets similaires montrés dans l'article précité sont de Reggio. Florence (Firenze) en a également utilisé de semblables.

Michael Amplatz nous a fait savoir que ces cachets avec numéro de la semaine ont aussi été utilisés à Sienne et parfois à Milan. Il indique en même temps que le timbre de la carte postale en page 21, avec l'oblitération d'un cercle carré, n'était pas à l'effigie du Roi Umberto I, mais de son fils le Roi Victor Emmanuel III. Il mentionne également que la lettre, de la page 22, portant le cachet VIA DI / UNINGA ne transitait pas par les Etats Sardes, mais était passée via le St Gothard vers Milan pour arriver à Modène.

En classant tout ce matériel italien, j'ai appris que les colis postaux internationaux d'Italie, expédiés par voie de terre vers la Belgique, durant ces dernières années, n'entraient pas par Quiévrain mais par Erquelinnes. Les bulletins des colis postaux belges destinés à l'Italie doivent d'ailleurs porter une étiquette de direction « VIA ERQUELINNES » de même que ceux

Livorno 31 Août 1807, vers Florence (Firenze) / 35.

Lettre militaire en franchise de port.

La 35^e semaine de 1807 va du 28 août au 3 septembre.





Tarif de 1984 pour un colis de 3 à 5 Kg.: 11.650 Lires.



pour la France. Les bulletins pour les destinations d'Espagne et du Portugal doivent également être pourvus de cette étiquette de direction.

Collegno près de Turin, le 6.11.1984 à Moerbeke-Waas.

Étiquette numérotée COLLEGNO/135. Poids 2,900 kg.

Direction « Modane Stazione », via le tunnel du Mont-Cenis et la France, entré en Belgique par la station de Erquelinnes le 12.11.1984 marque DEDOUANE A ERQUELINNES. Puis à Bruxelles T.T. le 15.11.1984 trié dans le panier n° 90 à destination de Sint-Niklaas et environs.

En relation avec mon récit du voyage de 2005 où je racontais « ... le grand Saint Bernard...où nous arrivons à Aoste. », la lettre suivante convient certainement:

Actuellement, nous passons en voiture par l'ancienne route heureusement asphaltée, ce col aux pentes raides d'une hauteur de 2469 mètres. Inévitablement je pense au courrier de poste qui, il y a 160 ans, transportait la lettre à cheval ou par mulet sur un chemin caillouteux.

On reste un moment silencieux et plein d'admiration pour ce robuste gaillard d'antan.

Faites attention aux dates de cette lettre: du 6 au 12 novembre, le trajet durait une semaine ... le passage s'effectuait peut-être au moyen de skis ? Quelle remarquable histoire postale ! ❄️

AARAU, canton d'Argovie en Suisse.

6.11.1845 vers Aosta, 12.11.1845

"Par le Grand St. Bernard"

Port payé 3 kreuzer, transit Vaud 10 kreuzer, port à Aosta 22 décimes.

Rectificatif:

"Collectionnez les oblitérés !"



Robert Duhamel, trésorier F.R.C.P.B.

Article paru dans "Belgaphil 3" - juillet 2006



Le 10c. vert de 1869, - COB n° 30, il a servi jusqu'en 1883, tirage 579 millions d'exemplaires. Mis hors cours le 1^{er} mars 1911.



Le 10c. rose de 1883, - COB n° 38, moins courant, tirage 9 millions, mis hors cours le 4 septembre 1910.



Le 10c. rose sur bleuté de 1884 - COB n° 46, émis le 15 juillet 1884, tirage 720 millions d'exemplaires et mis hors cours le 4 septembre 1910 aussi.

Le 10c. rouge-brun du 1^{er} juin 1893 - COB n° 57, (fine barbe) tirage 567 millions d'exemplaires, mis hors cours le 15 octobre 1915.



Le 10c. rose - COB n° 58, (fine barbe) émis le 1^{er} janvier 1900, tirage 486 millions d'exemplaires. Hors cours le 15 octobre 1915.



Le 10c. carmin - COB n° 74, (grosse barbe), émis le 1^{er} mai 1905, tirage 365 millions d'exemplaires, hors cours le 15 octobre 1915.



L'Union des Cercles Philatéliques de la Région Bruxelloise "Société Royale" a changé de local pour la saison 2006/2007.

Les réunions dominicales auront lieu au collège St. Michel - 1040 Bruxelles.

Parking facile dans la cour de l'école et accès aisé en tram, bus et métro.

janvier	14	28
février	11	25
mars	11	25

L'Union représente 40 clubs actifs dans toutes les disciplines de la philatélie. Tous les collectionneurs de timbres-poste et philatélistes sont les bienvenus pour faire connaissance.

Renseignements: Tel/Fax: 02 779 02 06 - Internet: www.ucprb.be - e-mail: info@ucprb.be

Agenda

Informations et Communiqués



Traditiegetrouw organiseert de **Keerbergse Postzegelkring "De Posthoorn"** haar jaarlijkse **"Filatelistische Ruilbeurs"** welke zal plaatsvinden op zondag 11 februari 2007 van 9 tot 16 uur in de feestzaal van het Gemeenschappelijk Instituut Keerbergen, Molenstraat 2 te Keerbergen. Toegang gratis.

Info: R. Vangrunderbeeck, "De Posthoorn" Sparrenweg 13, 3140 Keerbergen, tel. 015 23 53 90.

De **Binkse Ruilclub Turnhout** organiseert op **zondag 25 februari 2007** van 8 tot 14 uur haar **Internationale Voorjaarsbeurs** (postzegels, munten, postkaarten, devotia en telecart). Sint Victorsinstituut, Kasteelplein 20 te 2300 Turnhout - Toegang gratis

Inlichtingen en reservaties: Bart Volders, Kongostraat 22 bus 9, 2300 Turnhout
tel. 0476 23 05 71 (na 18u) eMail: secretariaat.binkseruilclub@telenet.be



De **Lokerse Postzegelkring** organiseert haar **25ste Nationale Jubileumpostzegelbeurs** op zondag 25 februari 2007. Ze gaat door in het Parochiaal Centrum St. Anna, Veerstraat 10, 9160 Lokeren van 9 tot 17 uur. Toegang gratis.

Inlichtingen: Roger Van der Straeten, tel. 052 47 85 93.

Op **zaterdag 3 maart 2007** van 9 tot 17 uur organiseert de **Postzegelclub "De Leiestreek" Bissegem** haar 17de Beurs voor alle verzamelingen in de zaal van het Ontmoetingscentrum "De Neerbeek". Vlaswaagplein (Station) in Bissegem.

Inlichtingen en reservaties: tel. 056 35 02 50 en 056 35 67 59.



Op **zaterdag 3 maart 2007** richt de **Filatelistische Kring van Dendermonde** zijn **JAARLIJKSE NATIONALE RUILDAG** in voor postzegels en prentkaarten. Deze manifestatie zal plaats vinden van 9 tot 17 uur in de gebouwen van het Koninklijk Atheneum, Gelddroplan te Dendermonde. De toegang tot deze beurs is gratis.

Inlichtingen: Denis Hugo, Hof ter Brempt 50, 9200 Dendermonde, tel. 052 21 12 51.



"De Postiljon" Boortmeerbeek vous invite à leur **6ème Grande BOURSE PHILATELIQUE** qui se tiendra le dimanche 4 mars 2007 de 9 à 16 heures dans la cafétéria du Complexe Sportif, Sportveldweg 6, 3190 Boortmeerbeek. Entrée gratuite - grand parking

Info: Ida Van Rillaer, Kwijtveldstraat 26, 3190 Boortmeerbeek, tel. 015 51 52 88 après 18h.



A.P.I.F.A. Association Philatélique des Institutions Financières ou Assmilées, et
K.V.B.P. De Koninklijke Vlaamse Bond van Postzegelverzamelaars Groep Brussel - Laken vous invitent à leur **BOURSE PHILATELIQUE ANNUELLE** le 10 mars 2007 de 9 à 17 heures.
 Centre Culturel "Nekkersdal" boulevard Emile Bosckstael 107, 1020 Bruxelles - Laeken. Entrée gratuite

Renseignements: Erik Verbeeck, tel. 02 380 47 54 et Robert Rom, tel. 02 731 19 34.

Op **zondag 25 maart 2007** van 9 tot 17 uur heeft de **Hagelandse Verzameldag** plaats te Aarschot in de Stadsfeestzaal, Demervallei. Toegang €1,00 - grote parkeergelegenheid.

Inlichtingen: Jacques JADOT, Spoorwegstraat 17, 3200 Aarschot, tel. 016 56 07 06 van 19 tot 21 uur.

Naar aanleiding van het **20-jarig bestaan van de Zeelse Postzegelkring** wordt een **opendeur dag** georganiseerd op zaterdag 14 april 2007 in ons lokaal Parochiaal Centrum, Agra-zaal, H. Hartplein 12, 9240 Zele

Inlichtingen: Antoon D'hoey - Voorzitter Zeelse Postzegelkring - eMail. antoon.dhoey@telenet.be



De **Postzegelkring PK EVERE CP** heeft het genoegen U mede te delen dat haar **Lente ruilbeurs** doorgaat op zaterdag 14 april 2007 van 10 tot 16 uur in het G.C. EVERNA gebouw. Sint-Vincentiusstraat 30 te 1140 Evere

Toegang gratis - Inlichtingen: Frans Poppe, tel. 02 705 41 69

Verstandhouding West-Vlaamse Postzegelkringen organiseert haar **7de editie van de Dag van de Filatelist** op zaterdag 21 april 2007 in zaal "Ten Elsberge", Mandellaan 101, 8800 Roeselare
 • om 10:30 uur en om 14:30 uur een interessante voordracht • éénkadertentoonstelling • uitreiking van de Trofee voor Provinciale Jeugdverdienste. Toegang gratis

Inlichtingen: Frans Danneels, Walburgstraat 16, 8020 Oostkamp, tel. 050 82 38 82.

Cercle Philatélique Auvelaisien (Ce.Phil.A) organise sa **15° Bourse Internationale des Collectionneurs**, toutes collections le **dimanche 22 avril 2007** de 9 à 17 heures au Hall Omnisports de Sambreville (Auvelais). Parking aisé, entrée € 1,00.

Contact: Ch. Bruart, 111 rue Culot du Bois, 5060 Sambreville.

L'Amicale Philatélique "**ROSSIJA**" organise un **voyage à Saint-Pétersbourg** à l'occasion de l'exposition philatélique internationale F.I.P. du 18 juin au 24 juin 2007. Ce voyage est ouvert à toute personne.

Renseignements: Le Président J. De Greef, Damstraat 43, 1982 Zemst, tel. 015 61 20 12.

Souscrivez dès à présent à l'Abonnement philatélique et recevez tous les timbres-poste: simple, sûr, pratique... et en plus, recevez un cadeau-surprise !

L'ABONNEMENT PHILATELIQUE



Edit. Resp. : F. Daniëls - Egide Walschaertsstraat 1 - 2800 Mechelen



POUR PLUS D'INFOS:

015 285 811
 philately@post.be - www.philately.post.be
 La Poste - Stamps & Philately
 E. Walschaertsstraat 1 - 2800 Mechelen.

**L'ABONNEMENT PHILATELIQUE ANNUEL...
 ...SI PRATIQUE POUR LES AVOIR TOUS!**